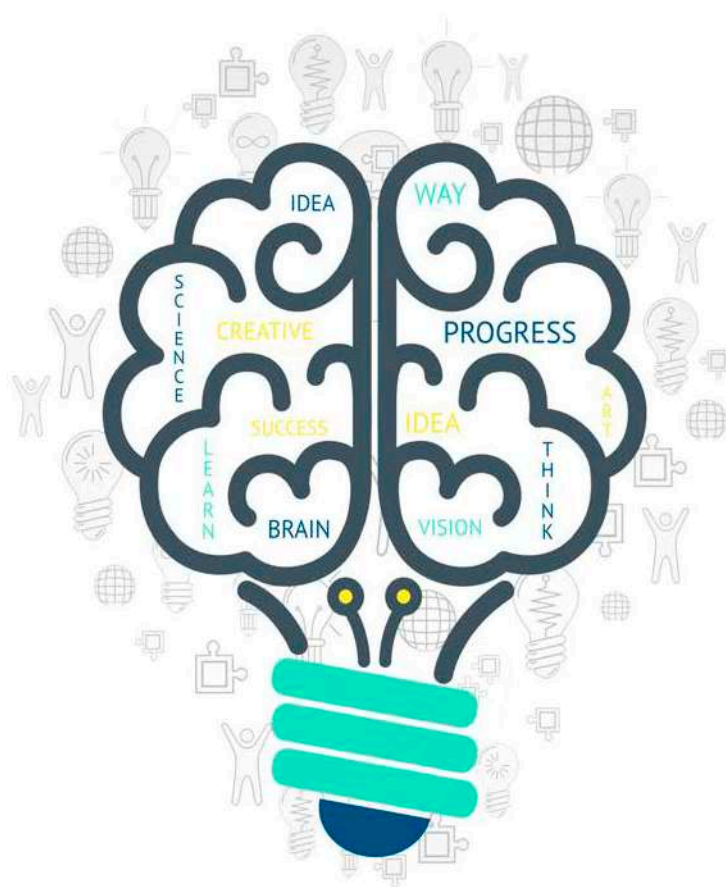


Modelo pedagógico



Fundación Educativa Santísima Trinidad

ÍNDICE

A MODO DE INTRODUCCIÓN

A.- FASE DE ANÁLISIS:

A.1 Lectura de contexto.

A.2 ¿Qué tipo de alumno nos demanda la sociedad?

B.- FASE DE DISEÑO

Miramos al futuro

B.1 Bases de nuestro estilo pedagógico

B.2 Equipo de Coordinación Pedagógica

B.3.- Definición de un modelo de mejora continua en el proceso de enseñanza-aprendizaje. Ámbitos de mejora.

- Cronograma de metodologías EP-ESO-BACH Y CF
- Cronograma de metodologías E Infantil
- Cronograma para las Destrezas para el aula y Tic

C.- FASE DE IMPLEMENTACIÓN

C.1.- Progresivo

C.2.- Metodología de implementación

C.3.- Acompañamiento y seguimiento.

D.- FASE DE EVALUACIÓN-MEJORA

E.- NACE UN DOCUMENTO VIVO. ACCIONES POR DEFINIR...

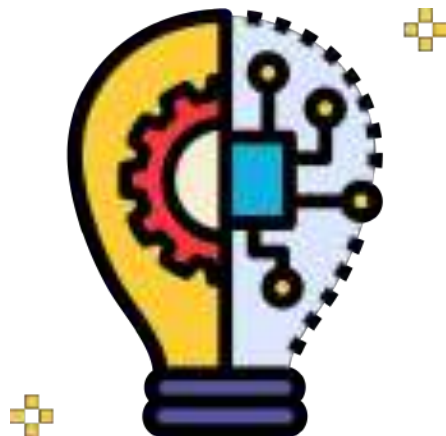


A MODO DE INTRODUCCIÓN

La Fundación Educativa Santísima Trinidad

(FEST) está llamada a ser expresión de la misión liberadora que a lo largo de los siglos ha caracterizado, en la Iglesia y en la sociedad, a los diversos institutos y congregaciones de la Familia Trinitaria. Así, hemos establecido un modelo pedagógico propio que sirva de referencia a todos los centros para alcanzar los principios recogidos en la Carta Fundacional de nuestra fundación.

La escuela, como nicho donde confluyen los intereses de las familias, individuos, política y sociedad, está inmersa en innumerables cambios. Dichos cambios se producen infinitamente más rápidos de lo que nuestra capacidad de reacción nos permite amortiguar.



Para tratar de reaccionar a dichos cambios y, así ser capaces de dar respuestas a nuestros alumnos respecto a las necesidades formativas que exige la sociedad de hoy, es necesario reactivar en nuestros centros **un proceso de readaptación-actualización de nuestras metodologías. Cambiar no significa dejar atrás años de experiencia y de bagaje** de todos los profesionales que

han pasado y continúan en nuestras aulas, no significa descartar todo “lo anterior” y validar de la noche a la mañana “lo nuevo”. En nuestros centros, queremos optar por ser capaces de hacer coexistir las nuevas metodologías (algunas no tan nuevas) con la experiencia y el buen hacer de dichos profesionales. Se trata de ver de dónde venimos y conectar con la vida de ahora.

La renovación en todos los ámbitos de la vida, por tanto, también en el educativo, debe ser continua, es decir, se debe sostener en el tiempo para conseguir resultados. No podemos buscar resultados cortoplacistas, debemos estar atentos a la experiencia de nuestros alumnos, de nuestros compañeros, de otros compañeros y centros, ser autocríticos y, teniendo claro lo que somos y lo que queremos ser como escuela, seguir formándonos y poniendo en práctica las metodologías que en otros lugares destacan por su capacidad de hacer alumnos más competentes en los distintos ámbitos de la vida. **No basta con voluntarismo, ya que este se diluye en el tiempo, es necesario que se consolide como estrategia que se inserta en el ADN del centro y, entonces, se asienta y convierte en cultura de este.**

Y aquí está el difícil equilibrio de la educación: ser capaces de estar en vanguardia y no abandonar lo bueno que ya hacíamos desde nuestra fundación. No renunciar a poner en el centro a nuestros alumnos como protagonistas de su propio aprendizaje, transmitiendo no solo conocimientos

sino destrezas, habilidades y valores propios de nuestro carisma trinitario que les ayude a desarrollarse como persona y a ser libres y felices y a hacer más libres y felices a los que tienen a su alrededor. Y nuestros alumnos crecen, y lo que es peor: se les pasa la oportunidad, su única oportunidad, de pasar por la escuela.

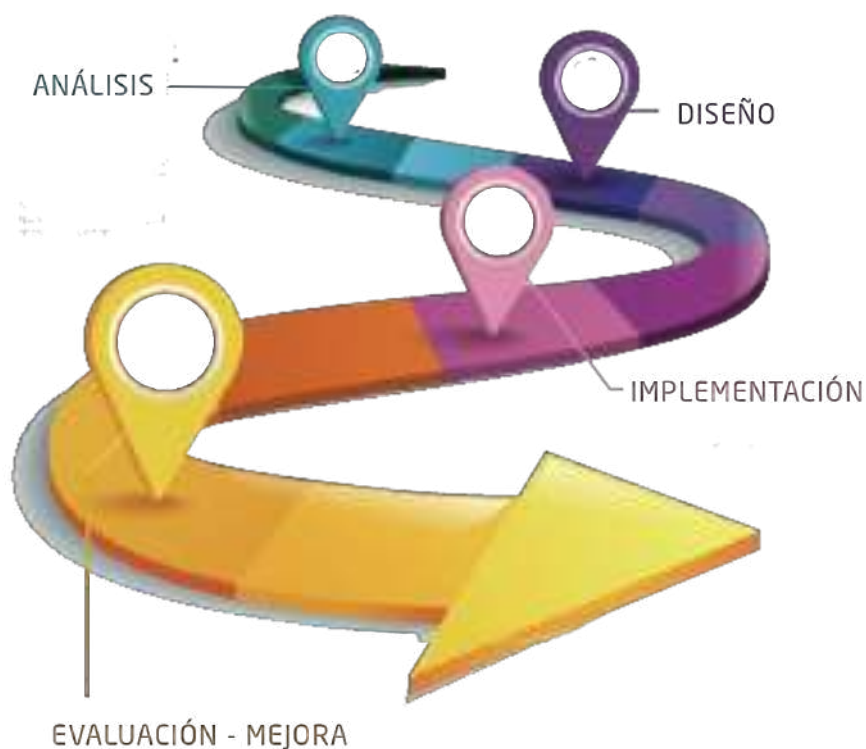
¿Y CÓMO CONSEGUIMOS MEJORAR?

Gracias a los avances en **neurodidáctica** (confluencia de las neurociencias, la pedagogía y psicología), ha cambiado nuestra forma de entender el aprendizaje. La generalización de modelos, consolidados en nuestro panorama educativo, están posibilitando que se produzca en la escuela un “cambio de paradigma”, que ya se ha dado en muchos ámbitos de nuestra sociedad,

debido a la llegada de la tecnología, los Social Media, formas cooperativas y multidireccionales de organizarse, la proyección global y local de la economía, la personalización de los procesos institucionales, educativos, culturales ...

Los países que lideran los estudios y la última normativa aparecida en España (Orden ECD/65/2015, de 21 de enero) proponen nuevos roles de profesores y alumnos, la necesidad de utilizar **metodologías activas**, que favorecen la participación activa del alumno y la experimentación, las cuales tienen **como base el aprendizaje cooperativo**. Hablan también de PBL (aprendizaje basado en problemas), de Rúbricas y Portfolio para la evaluación, de cultura de pensamiento, de Inteligencias Múltiples, etc.

Así, hemos tenido claro que para la realización de un PLAN PEDAGÓGICO DE FEST debemos pasar por varias fases:



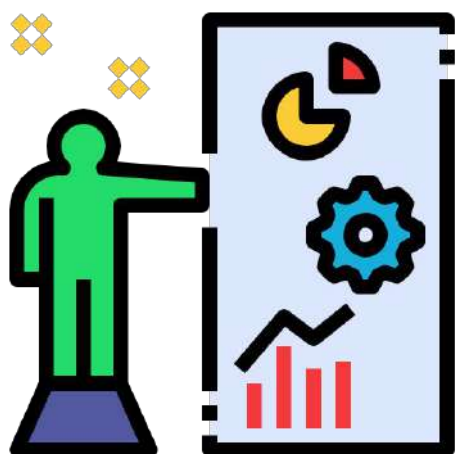
- A. **Fase de Análisis**: en la que se realiza una lectura de contexto, definimos el tipo de alumno y las bases de nuestro modelo pedagógico que toda la comunidad educativa debe tener presente.
- B. **Fase de Diseño**: en la que concebimos las metodologías y destrezas para el aula según el análisis y teniendo presente nuestro carisma.
- C. **Fase de Implementación**: en la que diseñamos el cronograma de implantación del plan.
- D. **Fase de Evaluación - mejora**: en la que establecemos procesos que nos ayuden a valorar el estado de nuestro modelo y las acciones que nos lleven a una continua mejora de este.



A.- FASE DE ANÁLISIS:

A.1 LECTURA DE CONTEXTO

Durante la fase de análisis hemos establecido un plan de estudio y lectura de contexto que nos ha permitido conocer, de una manera bastante fiable, cuál es la realidad de nuestros centros, sus logros y dificultades a nivel pedagógico. Esta nos ayudará a proponer líneas estratégicas de trabajo para la implantación de nuestro Plan pedagógico. Para ello se han realizado **dos acciones**:



1ª.- Visita a centros y contacto periódico con los agentes responsables de los centros (ED, equipos de coordinación pedagógica, etc).

2ª.- Realización de una encuesta a todos los docentes.

DE ESTAS DOS ACCIONES SE DEDUCE (conclusiones de la lectura de contexto)

Respecto a los modelos pedagógicos, la evolución y situación actual de los centros es dispar, el bagaje que cada centro trae hasta ahora es diverso. Podemos distinguir varias situaciones:

A.- Centros que no tienen establecido ningún plan a corto, medio o largo plazo. Que no han normalizado las formaciones a nivel de claustro, que han participado en formaciones a nivel particular (situación que ha llevado a implantaciones puntuales y no generalizadas de metodologías activas). Son centros que se plantean dar sus primeros pasos, pero no saben por dónde comenzar. Leen, acuden a formaciones generales junto a otras Instituciones, en sus claustros hay algunos miembros motivados, comienzan a ver la necesidad de cambio y sienten la necesidad de establecer un modelo común.

B.- Centros que han comenzado algún proceso de cambio, pero este nace sin base, sin estructuras claras y con planes poco o nada definidos. En ocasiones se realizan formaciones porque han oído/leído/visto o porque que tienen a algunos profesores motivados para el cambio que ven la necesidad del mismo y demandan establecer un modelo común.

C.- Centros que intentan llevar adelante un plan de transformación estructurado, bien organizado pero que no logran motivar a los claustros y/o encontrar personas que lideren los proyectos.

D.- Centros que llevan adelante un plan bien pensado, bien organizado, que logran motivar y encontrar personas que lideren los proyectos, pero que deben seguir evaluando, revisando, afianzando y mejorando lo que han conseguido hasta ahora.

- E.1 RESPONSABLES: LIDERAZGO PEDAGÓGICO, CONCIENCIACIÓN ,....

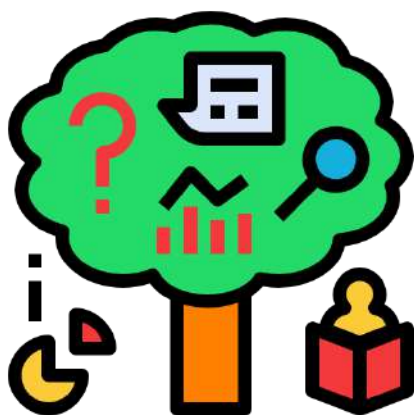
Necesitamos líderes que:

- Generan contextos donde se hace posible la mejora educativa.
- No ponen parches, eliminan el concepto de moda. Llevan adelante un proyecto bien definido.
- No dudan, creen el proyecto.
- Son un ejemplo y referencia. Ponen en práctica y vivencian en su propia aula lo que se propone en el modelo pedagógico.



En algunos centros han comenzado el cambio de la mano de las TIC. La experiencia nos dice que en muchos centros que han optado por esta vía, se encuentran con un problema: han entendido las TIC como fin y no como herramienta. Los profesores tienen problemas para poder utilizarlas como herramienta transformadora ya que no conocen estructuras básicas de aprendizaje cooperativo y esto les supone un serio hándicap.

• E.3 DIFICULTADES EN LAS FORMACIONES:



Algunos centros han tenido experiencias formativas no muy gratificantes que han provocado rechazo, en general, y han supuesto un refuerzo para los miembros con actitudes más reticentes. Esta situación se puede haber producido por distintas causas, entre otras:

- falta de sintonía con el/la ponente,
- desconexión con la realidad del aula,
- formación muy teórica,
- falta de concreción,
- escaso seguimiento y revisión,
- con modelos poco claros, prácticos y realizables.

FORMATOS MÁS ADECUADOS DE FORMACIÓN PARA LOS EQUIPOS DOCENTES: asentar decisiones y abrir caminos

Para intentar evitar los aspectos descritos en el análisis de contexto, es necesario:

- Crear conciencia por parte de los responsables.
- La planificación correcta de un plan de formación, Este debe tener como requisitos mínimos:
 - ✓ que sea plurianual
 - ✓ que contenga objetivos a corto, medio y largo plazo
 - ✓ que planifique revisiones en distintos momentos del proceso que evidencie la implantación de este.

El plan debe tener una ruta bien diseñada y esta debe tener una **lógica pedagógica**, es decir que, por ejemplo, lo primero que tienen que conseguir los claustros es ser capaces de establecer criterios básicos comunes: de evaluación, actitud en el aula, etc. antes de implantar ninguna metodología concreta. Una vez conseguido esto, se ha de comenzar por instaurar el Aprendizaje Cooperativo para posteriormente continuar con otras metodologías IIMM, PBL...

- Contar con formadores que provengan del aula, con experiencia práctica en la materia y que conocen la realidad de las aulas.
- Realizar formaciones que cuenten con una base teórica que justifique la posterior, necesaria y amplia fase práctica.
- Al implantar, se debe empezar por cuestiones prácticas y accesibles a la mayoría del profesorado que estos deben ir realizando y evaluando.
- Es necesario establecer un plan posterior a la formación que incluya:
 - ✓ evaluación,
 - ✓ seguimiento de la implantación (puesta en práctica) con evidencias y sesiones de buenas prácticas docentes (ver adelante "Crecemos Juntos")
 - ✓ acompañamiento de los profesores

• E.4 ¿QUÉ HACER CON LOS PROFESORES MÁS MOTIVADOS Y AVANZADOS?

Entendemos que estos son una oportunidad para el centro, pero su entusiasmo y motivación deben ser bien gestionados.

Es importante tener en cuenta varios aspectos:

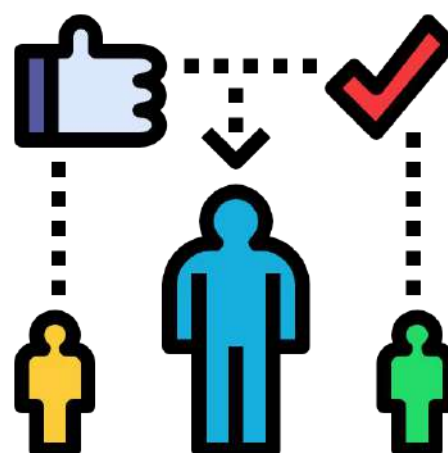
- ✓ No debemos frenar su iniciativa, hay que tenerlos como aliados, suelen ser personas muy activas y necesitan seguir llevando adelante nuevas iniciativas. Quizá alguno puede estar en el equipo que lidera el cambio.
- ✓ Hay que hacerles entender que no todo el mundo tiene la misma estimulación, por lo que hay que marcar ritmos básicos generales para el centro.
- ✓ Ellos deben servir de apoyo y refuerzo para el resto de los profesores.

• E.5 SATURACIÓN DEL PROFESORADO ... DEMASIADOS FRENTES ABIERTOS, CAMBIO LEGISLATIVO, PASTORAL, TIC, ETC

Existe una saturación generalizada del profesorado. Hay demasiados cambios en poco tiempo: Nueva ley, nuevas estrategias/líneas metodológicas/pedagógicas, nuevos libros, nuevas herramientas para la evaluación, nuevas

Y a todo esto hay que añadir pastoral, calidad, competencias, TICS, bilingüismo, padres, etc.

Entendemos que se debe ser muy cauto en la planificación de lo que estamos haciendo y de lo que queremos hacer, saber priorizar y equilibrar, y esto no es fácil.



• E.6 QUERER HACER DE TODO LO QUE VA APARECIENDO EN CUANTO A INNOVACIÓN Y NO AFIANZAR NADA.

El panorama de propuestas de innovación es muy rico y cada día aparecen o nos presentan nuevas líneas de trabajo.

No se puede instaurar en un centro/institucionalizar todo lo que va apareciendo. Sería un error que nos llevaría a más saturación por parte del personal docente y, además, correríamos el riesgo de no seguir un proyecto claro de centro y no tener definidas las líneas pedagógicas de este. Esto no significa que no estemos abiertos a nuevas propuestas, que no las conozcamos, etc.

A.2. ¿QUÉ TIPO DE ALUMNADO NOS DEMANDA LA SOCIEDAD?

Nuestra generación y las que estamos educando tienen que enfrentarse a los desafíos que convulsionan nuestro planeta. El problema es que los modelos de educación dominantes, a través de los cuales estamos intentando abordarlos, se hallan anclados en los métodos y valores de la era industrial, que fueron los que dieron origen en primer lugar a muchos de esos problemas. Lo que necesitamos es un nuevo paradigma

para la educación, en el sentido más estricto del término.

Numerosos estudios sociológicos nos muestran que, en nuestra sociedad occidental, las demandas laborales ya no desean personas que sean capaces de realizar trabajos rutinarios (manuales o cognitivos), sino que buscan, principalmente, individuos:



- con manifiestas habilidades para el trabajo en equipo
- con gran capacidad de tener interacciones comunicativas
- capaces de realizar trabajos de síntesis y análisis
- con pensamiento divergentemente
- preparados para resolver problemas dentro de las estructuras en las que se muestran inmersos
- con capacidad crítica
- que aprenden haciendo
- emprendedores
- capaces de conocerse interiormente
- con destrezas que les permitan adaptarse a las nuevas tecnologías que emergen continuamente
- hábiles para conocer y reconocer sus emociones y las de otras personas
- que aprenden a pensar y regulan su propio proceso de aprendizaje

¿Cómo se ven reflejadas estas habilidades en nuestras aulas?

Estamos en un momento de grandes cambios en el plano educativo. Los “tira y afloja” que se están produciendo entre los distintos grupos políticos no siempre tienen como objetivo primordial sacar a nuestro país de los últimos lugares en los que se encuentra en la adquisición de competencias para la vida. El informe PISA de la Organización para la Cooperación y el Desarrollo Económicos (OCDE) ha puesto de manifiesto que los alumnos españoles están aún peor preparados para enfrentarse a la vida diaria de lo que revelan sus ya mediocres resultados en matemáticas, ciencias o capacidad lectora (**ocupan el puesto 27 de la OCDE. Es decir España ocupa el 6º puesto por la cola**).

Las indicaciones de la Unión Europea y mas allá de esta, la UNESCO y la OCDE, insisten en la necesidad de la adquisición de las competencias clave por parte de los ciudadanos como condición indispensable para **lograr que los individuos alcancen un pleno desarrollo social, personal y profesional**.

Desde la Fundación Educativa Santísima Trinidad, lo mismo que lo hicieron los fundadores de nuestros institutos, debemos ser capaces de dar respuestas de hoy a los niños y jóvenes de hoy.

B.- FASE DE DISEÑO:



Miramos al futuro, ¿qué podemos ofrecer a los centros? ¿qué necesitan?

Sin lugar a dudas, estamos en un punto de inflexión. Hay un cambio que está siendo más efectivo desde dentro de los centros que el que se intuye (y esperamos que algún día se concrete de manera clara y práctica) en la normativa. Hay un fenómeno imparable de cambio, que a veces nace con más entusiasmo que estabilidad.

Como hemos descrito anteriormente, los centros tienen distintas realidades, incluso centros del mismo barrio, ciudad o institución son absolutamente distintos. Esta realidad no solo viene condicionada por los entornos sociales o económicos, sino que también lo están por la idiosincrasia de cada institución, de cada claustro, de cada equipo directivo.

El futuro pasa por aportar a los centros las herramientas necesarias para apoyar ese cambio. Y no va a ser fácil, porque cambiar no es fácil, y además estamos hablando de educación. Hay cambios muy difíciles de formalizar, de escribir en un manual, porque las variables son muchas.

Hay quien habla de **innovación distribuida**, es decir, la que supone que cada docente, equipo, centro o red de centros harán su propia innovación, aprendiendo unos de otros, modificando, compartiendo, pero nunca importando tal cual, copiando. Nace de la relación de profesores, equipo, claustro, equipo directivo, institución.

Este tipo de innovación necesita guías claras para no perderse en la enorme encrucijada de propuestas, opiniones, debates, normas, etc.

En estos momentos tenemos algunas certezas o principios que se repiten en los **principales modelos y escuelas de éxito pedagógico**:

- Responsabilizar al alumno de su proceso de aprendizaje, hacerlo protagonista.
- Otorgar importancia a la educación integral desde el nuevo concepto de competencia.
- Lograr que el profesorado se considere constructor de conocimiento.
- Focalizar al docente en su rol educativo y no solo en las materias a enseñar.
- Entrenar las habilidades emocionales y sociales del educador y alumnado.
- Lograr aprendizaje significativo.
- Utilizar de forma variada distintos tipos de metodología y evaluación.
- Usar una metodología interactiva, mediática, emocional, activa e inductiva (siempre aplicada con rigor).



Un aspecto clave y fundamental es dar respuesta a los centros que tienen proyectos más o menos definidos pero que tienen serias dificultades en los siguientes aspectos:

- Definir el plan pedagógico a cuatro años.
- encontrar ponentes o grupos de formación que aseguren un mismo discurso en todos los centros de la institución y que a la vez tengan experiencia real en el aula.
- No caer en la desidia de “hacer siempre lo mismo”

B.1 BASES DE NUESTRO ESTILO PEDAGÓGICO:

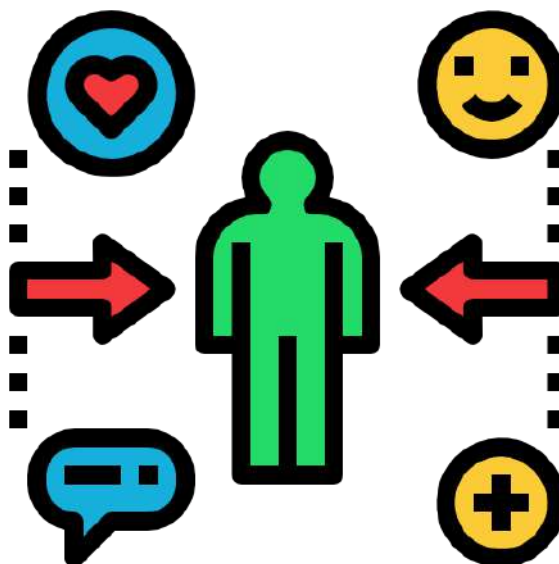
ESCUELA DE OPORTUNIDADES

Pretendemos que nuestros centros ofrezcan oportunidades a todos los alumnos, especialmente a aquellos que, por su entorno social o sus características personales, se encuentran en desventaja para aprender.

Nuestro propósito es sembrar y ayudar a que florezcan los talentos que cada alumno posee, buscando no tanto resultados apreciables a corto plazo sino dotarlos de la confianza en sus propias fortalezas, en ocasiones ocultas, y las herramientas para desarrollar el día de mañana su vocación. Creemos que aquellos alumnos capaces de potenciar sus dones podrán encontrar su lugar en el mundo y aportar algo valioso para una sociedad cambiante.

TRANSFORMAR DESDE EL AMOR

Debemos ser capaces de dar respuestas a nuevas necesidades y situaciones que la sociedad demanda a nuestros jóvenes de hoy. Hemos de estar abiertos a actualizar nuestros métodos, espacios, procesos y organización. Debemos entrar en un proceso de continua reflexión y mejora. Para ello, es necesario que partamos de la concepción de la transformación desde el amor a nuestros alumnos. En ellos vemos a los más pequeños de Dios, desde el respeto más profundo a su ser, a sus reflexiones, decisiones y realidades. Debemos ofertarles la educación como un acto de amor que libera y ayuda a que el individuo sea capaz de dar pasos para su transformación personal y del entorno, un acto de amor que capacita para la transformación de la sociedad en que vivimos, formando personas críticas y libres, inquietas y creativas, que viven con voluntad, ilusión y esperanza sus ideales, que se comprometen con el cambio, con la justicia y con la conservación de la casa común que habitamos.



ATENCIÓN A LA DIVERSIDAD - INCLUSIÓN

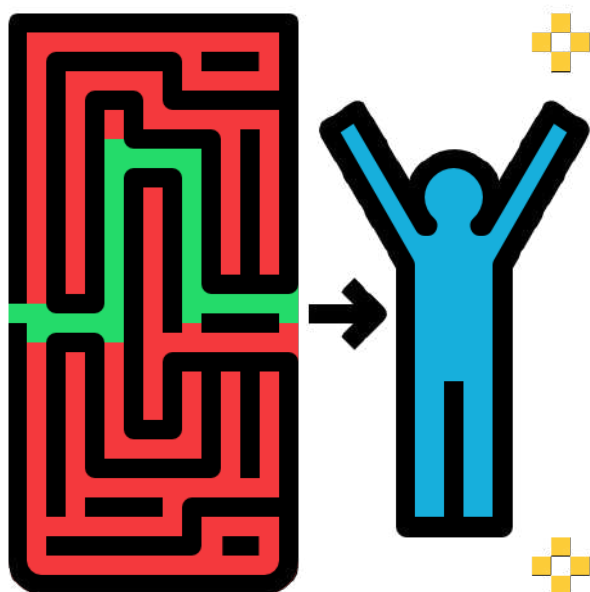
Desde FEST, pretendemos ofrecer una educación integral que llegue a todos los alumnos atendiendo a las diferencias individuales tanto sociales, religiosas, culturales o características personales.

Ofrecemos una formación inclusiva en la diversidad económica-social, religiosa, a las necesidades educativas especiales (diversidad funcional, intelectual, ...) dando respuesta a sus necesidades, permitiendo la incorporación en cualquier ámbito de la sociedad actual.

Alguna de las actuaciones o medidas son:

- Flexibilidad organizativa y atención inclusiva.
- Detección temprana (observación de señales características).
- Agrupamientos flexibles inclusivos.
- Desdoblamientos de grupos
- Apoyos a grupos ordinarios.
- Programas y planes de apoyo, refuerzo y recuperación.
- Alumnado que requiere de medidas específicas de apoyo educativo.
- Normalización e inclusión.
- Adaptaciones curriculares.
- Evaluación y promoción según su adaptación.
- Posibilidad de permanecer un año más en la etapa.
- Escolarización en el curso más adecuado atendiendo a las características y conocimientos
- Los "recién llegados" de lengua extranjera recibirán atención especializada.
- Medidas de flexibilización para alumnos con altas capacidades intelectuales.
- ...

PERFIL DEL EDUCADOR DE LOS CENTROS FEST:



Tradicionalmente se ha establecido el perfil del docente enfocado exclusivamente a los maestros y profesores. En los centros FEST, entendemos que todas las personas que colaboran o trabajan en nuestros centros (y que por lo tanto están en contacto con nuestros alumnos) son agentes educativos.

En ellos buscamos personas que sean capaces de descubrir y conocer la realidad de cada alumno, del centro y de la institución. Deben poner en el centro de todas sus acciones a los alumnos, con dedicación, paciencia y preocupación. Necesitamos educadores que no busquen

recompensa y reconocimiento de sus méritos, sino que sean capaces de "desgastarse", de hacer una entrega generosa.

Tal y como aparece en nuestro carácter propio, los educadores trinitarios nos sentimos llamados a estar:

- Atentos a la realidad social
- Desde una pedagogía de la relación
- Estimulando activamente la autonomía
- Para la transformación personal y del entorno
- Con competencias personales y sociales
- Evangelizando desde una propuesta liberadora
- Promoviendo la pedagogía del trabajo

OBRA SOCIAL

Como parte de nuestro carisma y misión trinitaria, no podemos descuidar ni desatender a los alumnos más necesitados, a aquellos que tienen menos recursos y posibilidades, por eso, es imprescindible que se desarrollen obras sociales dentro de nuestros centros educativos o colegios.

Dentro de estas obras sociales podemos considerar las que hacen relación a **la educación** con refuerzos, estudios, programas de atención a los alumnos que tienen mayor dificultad en el aprendizaje y otras acciones en las que tendría también una implicación el área de evangelización y pastoral, como podría ser **proporcionar recursos materiales** (alimentos, ropa, juguetes...) a las familias de los alumnos con menos recursos económicos.



UNA MIRADA APRECIATIVA

La labor del personal que forma parte de un centro educativo FEST debe tener una "mirada apreciativa" como una de sus características fundamentales cuando ejerce su función en la escuela. La mirada apreciativa la entendemos desde dos perspectivas:

- que aprecia: ve, observa, descubre
- que aprecia: valora, ama, quiere.

Así la labor del personal de nuestros centros se debe caracterizar por:

- La atención de los alumnos desde que entran en la escuela
- Ser referentes de los alumnos en todo momento
- Crear en los alumnos dándoles oportunidades para que puedan sacar todo su potencial
- Sembrar sin esperar frutos
- Ser exigente cuando toca, pero sabiendo llegar al alumno
- Crear ambiente de familia en la escuela y escuela familiar para que se pueda crear ese ambiente de confianza que será la mejor tierra de cultivo para que pueda florecer cualquier "persona".

La mirada apreciativa también se debe cuidar desde todos los ámbitos de la comunidad educativa ya que en nuestros centros debemos dar posibilidades de crecimiento a todos, creyendo y confiando en sus posibilidades.

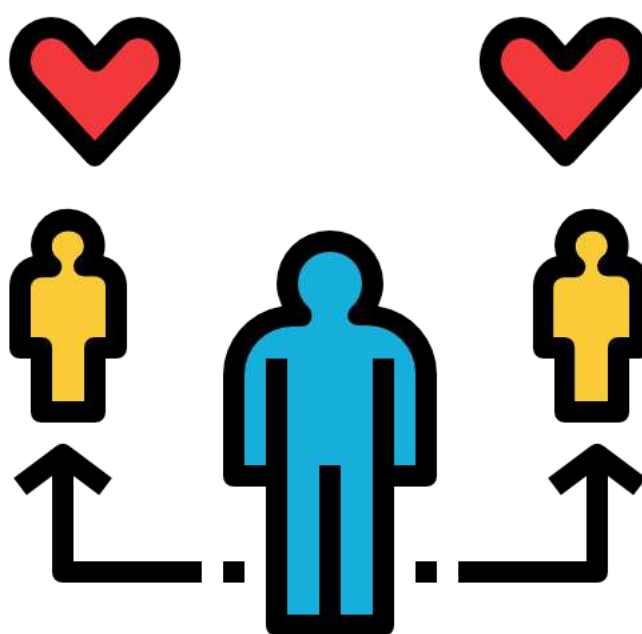
La mirada apreciativa no niega la realidad, sino que la afronta a partir de lo mejor o de lo que sí hay en ella.

"Cuando buscamos descubrir lo mejor en los demás, de alguna manera aflora lo mejor de nosotros" (William Arthur)

ALUMNO PROTAGONISTA

El centro de nuestra Fundación es la **PERSONA** y desde ella parte una constelación de interconexiones que definirán un estilo propio y carismático. Buscamos personas que cuiden de personas, comprometidas con la realidad, que hayan experimentado el sentimiento trinitario y sean multiplicadoras. Esas personas, nuestros ALUMNOS, serán el centro en torno al cual girará nuestra misión.

Trabajamos un modelo de educación verdaderamente integral donde la formación no se limite a ser instructiva, sino que recoja aprendizajes destinados a provocar cambios en el contexto que viven nuestros alumnos.



Buscamos procurar un ambiente abierto lleno de oportunidades donde los alumnos puedan desarrollar su responsabilidad y su autonomía, donde se sientan seguros y no presionados o encorsetados, en definitiva, donde se sientan libres.

B.2.- Equipo de Coordinación Pedagógica:

El Plan Estratégico Institucional (PEI) en su Línea Pedagógica, incluye la Acción Estratégica LP. 1.1: Creación en cada centro de un Equipo de Coordinación Pedagógica (ECP).

Funciones:

- liderar la continua evaluación, mejora y actualización metodológica, al menos, en los ámbitos de orientación, acción tutorial, atención a la diversidad, bilingüismo/plurilingüismo y TIC.
- velar por el seguimiento del plan pedagógico de FEST en el centro.
- proponer acciones de mejora pedagógica en el centro.
- coordinar todos los aspectos pedagógicos del centro, tales como:
 - Definir directrices generales con respecto a la elaboración, revisión y posible modificación de las programaciones docentes de aula y del proyecto educativo.
 - Establecer las directrices generales para elaborar y revisar los Proyectos curriculares de etapa, así como dirigirlos y coordinarlos.
 - Asegurar la coherencia entre el Plan Estratégico, los Proyectos curriculares y la Programación General Anual o Plan anual de centro (según comunidad autónoma), el modelo pedagógico de FEST, así como proponer al claustro su evaluación, aprobación y modificaciones.
 - Velar por el cumplimiento de los Proyectos curriculares en la práctica docente, así como su evaluación.
 - Proponer al claustro la planificación de las sesiones de evaluación y calificación.
 - Elaborar la organización de la orientación educativa y del Plan de acción tutorial.
 - Establecer modelos de evaluación como proceso. Para ello se establecerán estrategias que conduzcan a conseguir el uso generalizado y normalizado de instrumentos de evaluación comunes (al menos a nivel de etapa o ciclo).
 - Elaborar propuestas de criterios y procedimientos para las adaptaciones curriculares y planes sobre la diversidad del alumnado.
 - Proponer el plan de formación del profesorado en cumplimiento de las propuestas e indicaciones de FEST y atendiendo a las necesidades del centro.
 - Elevar al Consejo escolar informes sobre el propio funcionamiento, en la memoria final.

Miembros:

- Director/es pedagógicos. (siendo uno de ellos el coordinador del Equipo)
- J.E./ Coordinador
- Orientador
- Coordinador/responsable TIC
- Coordinador de bilingüismo/plurilingüismo.
- al menos un miembro del claustro que sea proactivo, que haya demostrado su continua inquietud, formación y puesta en práctica de actualizaciones pedagógicas en su día a día como docente. Esta/s persona/as deben cubrir la representación de algún nivel/etapa que no estén representados por los otros miembros del equipo. Esta persona será designada por el Equipo Directivo.
- en el caso de que alguno de los miembros ostente distintos cargos, debemos garantizar que el equipo esté compuesto por, al menos, 6 miembros en los centros de una línea y 7 miembros en los de dos o más.

Periodicidad de las reuniones:

El ECP se reunirá al menos una vez al trimestre. De cada reunión se mandará un acta al Área Pedagógica de FEST.

B.3.- Definición de un modelo de mejora continua en el proceso de enseñanza-aprendizaje.

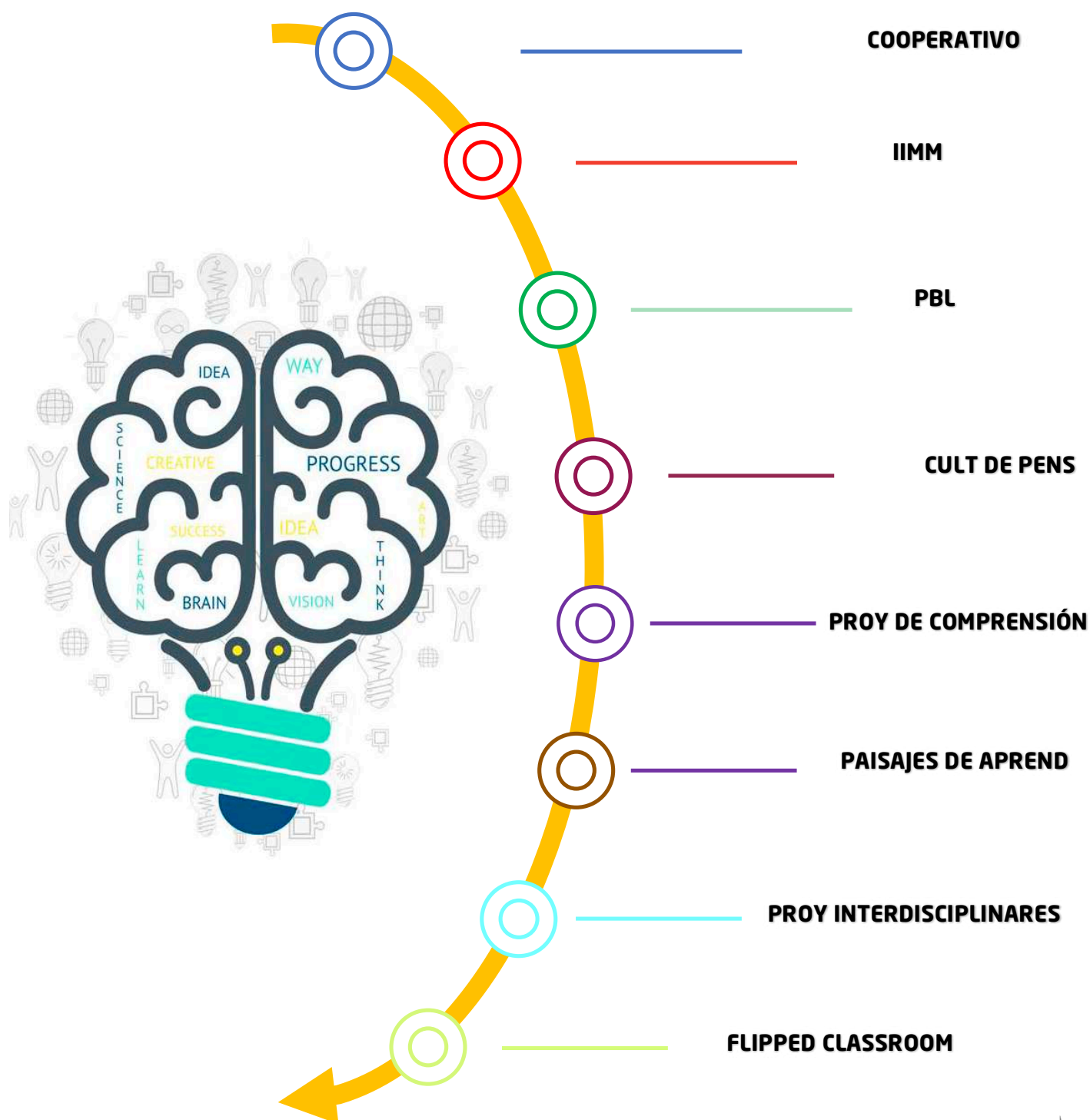
En el afán de ofrecer a nuestros centros la oportunidad de entrar en una dinámica de mejora constante en el proceso de enseñanza-aprendizaje, creemos necesario que en ellos se utilicen estrategias metodológicas diversas y, como describimos más adelante, que estas tengan como base las metodologías activas. Creemos necesario que nuestros alumnos tengan distintas oportunidades para aprender, madurar y para poner en práctica y demostrar la utilidad de lo aprendido. Es necesario llevar el conocimiento a contextos reales.

De esta manera, establecemos **tres ámbitos de mejora** que deben coexistir en los centros:

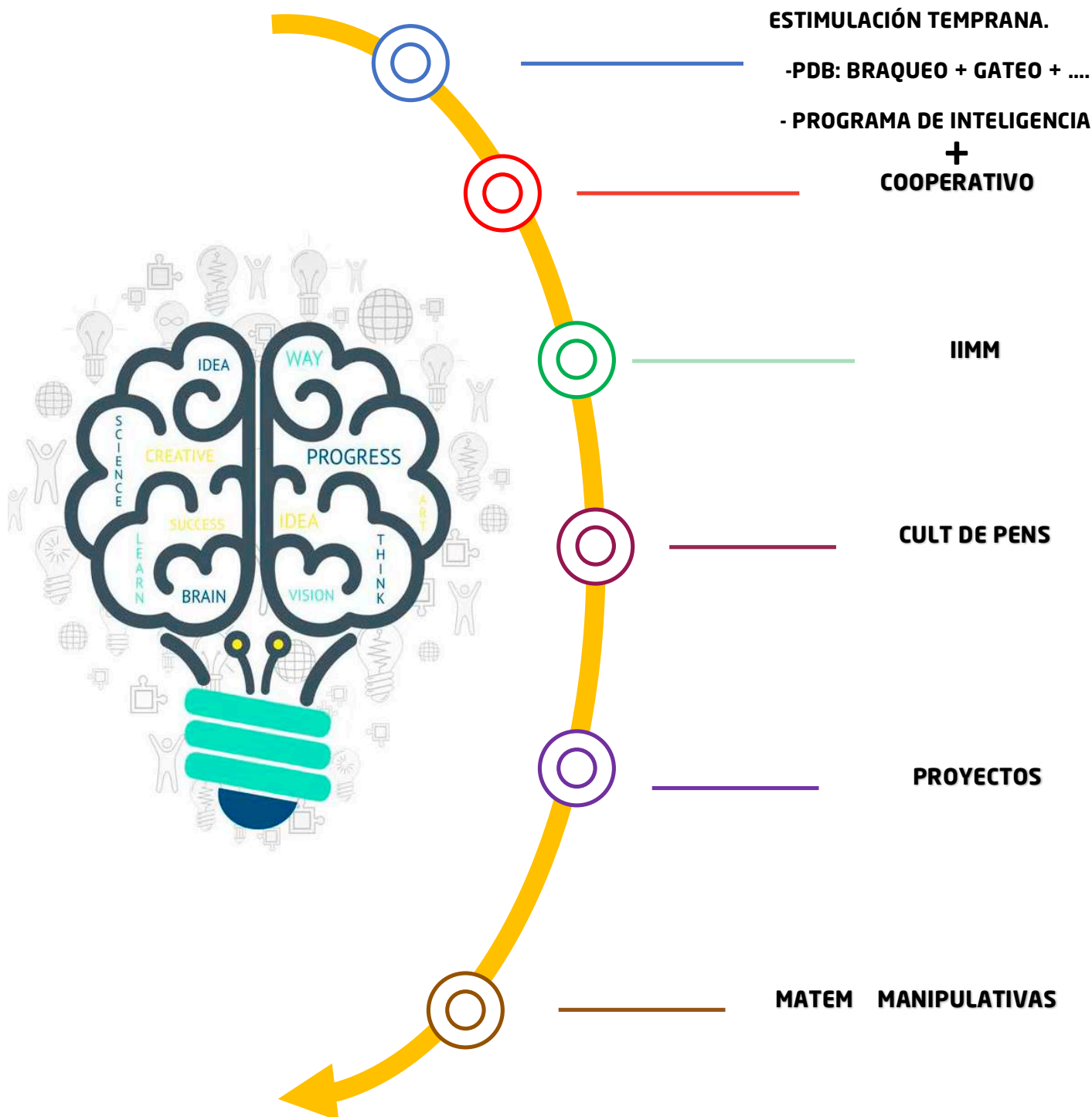
- **METODOLÓGICO:** en el que pretendemos dotar a los profesores del conocimiento teórico y las habilidades para poner en práctica metodologías que nos permitan actualizar los modelos tradicionales usados en el aula, teniendo siempre presente que buscamos el equilibrio en el uso de ambos. El uso de estas metodologías será progresivo y continuado.
- **DESTREZAS PARA EL AULA:** los docentes necesitan fortalecer una serie de destrezas que les permitan interactuar con los alumnos de una manera constructiva y facilitadora de procesos. Tener una buena relación y comunicación con los alumnos, conocer sus características, entender y valorar sus procesos cognitivos y de progreso personal, ayuda enormemente al proceso formativo y al desarrollo de estos, favoreciendo así la atención individual requerida. Será un ciclo, ya que tendremos que mantener continuas formaciones de reciclado en estas destrezas y serán formaciones anuales.
- **TIC:** entendemos las Tecnologías de la Información y la Comunicación como instrumentos medios o herramientas y no como un fin en sí mismo. Las TIC están presentes en la realidad social en la que se desenvuelven nuestros alumnos y se hace necesario su conocimiento y manejo ya que nos ayudan en nuestra función docente, favorecen la motivación y los niveles de atención, colaborando a desarrollar alumnos con nuevas capacidades. Entendemos la inclusión de las Tic como un proceso transversal que impregne todas las áreas y metodologías. No tienen porque ser formaciones anuales, algunas requerirán más de un año para su implantación, este aspecto será coordinado por el ECP.

A continuación, presentamos cuales son los elementos cada uno y el cronograma de implantación.

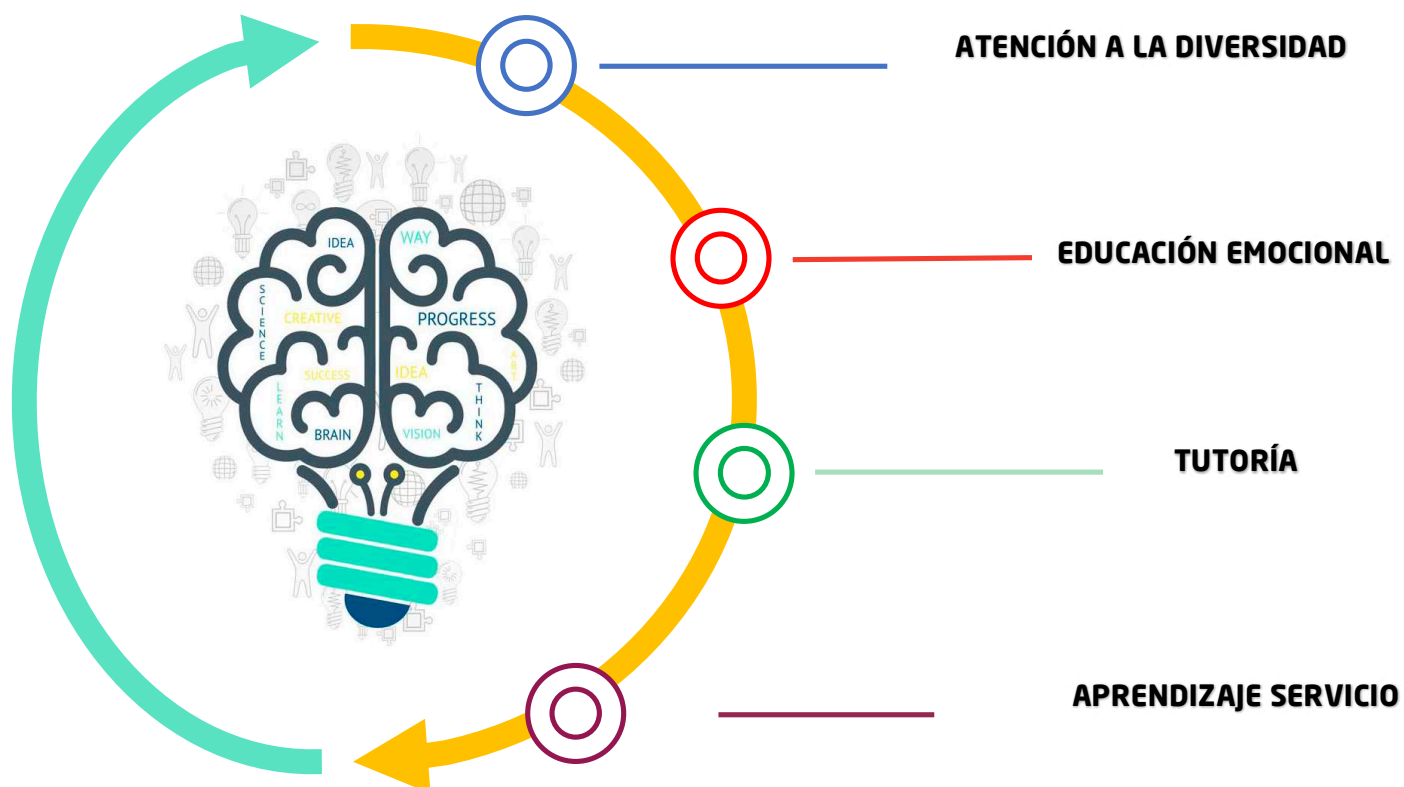
CRONOGRAMA METODOLOGÍAS EP-ESO-BACH-CF



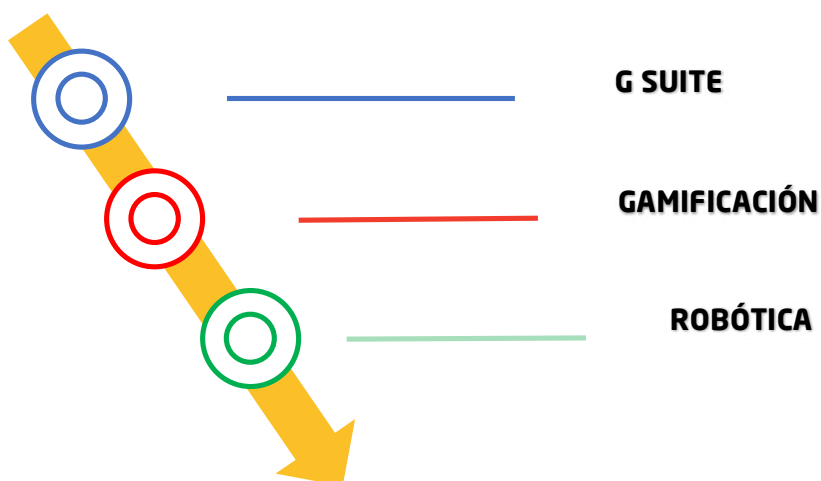
CRONOGRAMA METODOLOGÍAS INFANTIL



DESTREZAS PARA EL AULA



TIC





C.- FASE DE IMPLEMENTACIÓN

C.1.- Progresivo

La implementación del modelo pedagógico debe ser progresiva.

El proceso será el siguiente:

- 1.- El Equipo de Coordinación Pedagógica de cada centro, una vez que ha evaluado y conocido a fondo la realidad de este, debe establecer cuál es el punto de partida para, a partir de este, aplicar el cronograma.
- 2.- Una vez establecido, debe elevar la propuesta al Equipo Directivo del centro para su aprobación por parte del centro.
- 3.- El Equipo Directivo transmitirá dicha decisión a la dirección del Área Pedagógica del Equipo de Titularidad de FEST para su aprobación definitiva.
- 4.- El Equipo de Coordinación Pedagógica, Equipo Directivo y dirección del Área Pedagógica del Equipo de Titularidad de FEST deben velar para que la aplicación del cronograma siga la ruta establecida y se respetan el orden y los tiempos previstos.

Es preciso que nuestros profesores y profesoras vean, de una manera práctica, las propuestas de transformación que pretendemos llevar a nuestros centros. Cuando estos se impregnan de la necesidad de cambio y palpan la viabilidad de esta, se dejan llevar por la motivación y la visión de nuevas posibilidades para crear contextos nuevos de aprendizaje.

Cada año y cada centro deberá establecer **formaciones del área pedagógica** al menos en:

- Metodologías
- Destrezas
- TIC

Por ejemplo:

CASO 1: UN CENTRO QUE COMIENZA SU ANDADURA.

AÑO 1

- METODOLOGÍA: COOPERATIVO
- DESTREZAS PARA EL AULA: ATENCIÓN DIVERSIDAD
- TIC: G SUITE

AÑO 2

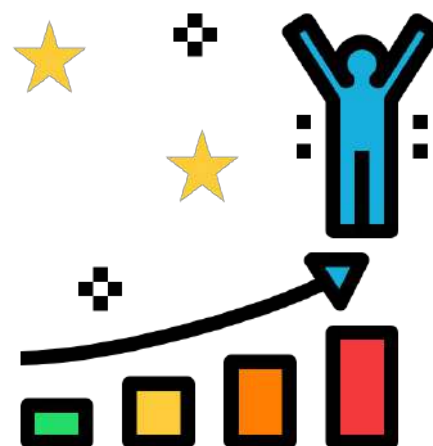
- METODOLOGÍA: IIMM
- DESTREZAS PARA EL AULA: EDUCACION EMOCIONAL
- TIC: GAMIFICACIÓN

AÑO 3

- METODOLOGÍA: PBL
- DESTREZAS PARA EL AULA: TUTORÍA
- TIC

AÑO 4

- METODOLOGÍA: CULTURA DE PENSAMIENTO
- DESTREZAS PARA EL AULA: AFIANZAR
- TIC.



CASO 2: UN CENTRO QUE YA TIENE BAGAJE

AÑO 1

EVALUACIÓN

- METODOLOGÍA: REPASO TRIMESTRAL DE METODOLOGÍAS (por ejemplo, Cooperativo e IIMM)
- DESTREZAS PARA EL AULA: ATENCIÓN DIVERSIDAD
- TIC: G SUITE

AÑO 2

- METODOLOGÍA: IMPLEMENTACIÓN DE UNA METODOLOGIA NUEVA SEGÚN CRONOGRAMA Y A PARTIR DE LO QUE NO CONOZCAN. (Por ejemplo, PBL)
- DESTREZAS PARA EL AULA: EDUCACIÓN EMOCIONAL
- TIC:

AÑO 3

- METODOLOGÍA: IMPLEMENTACIÓN DE UNA METODOLOGIA NUEVA (por ejemplo, Cultura de pensamiento)
- DESTREZAS PARA EL AULA: TUTORIA.
- TIC:

AÑO 4

- METODOLOGÍA: IMPLEMENTACIÓN DE UNA METODOLOGIA NUEVA (por ejemplo, proyectos de comprensión)
- DESTREZAS PARA EL AULA: AFIANZAR.
- TIC:

C.2.- Metodología de implementación

La implementación, además de ser progresiva, requiere una sucesión de procesos claros y definidos, que todos los centros y profesores conozcan con detalle, para así saber en qué momento y en qué contexto se encuentran.

Trimestralmente tendrá cuatro momentos clave:

- ✓ **Momento 1: Formación a claustros.** En esta fase los claustros reciben formación teórica - práctica (acentuando esta última parte).
- ✓ **Momento 2: Puesta en práctica.** Los docentes ponen en práctica durante el tiempo establecido lo aprendido en la fase de formación. Tras cada formación se establecerán mínimos comunes de acción.
- ✓ **Momento 3: Crecemos juntos.** Sesión de buenas prácticas docentes según un modelo establecido. Los profesores exponen y evidencian sus logros y dificultades durante la puesta en práctica. De estos logros y dificultades se realiza un acta.
- ✓ **Momento 4: Revisión con Área Pedagógica:** a través de una videoconferencia, los informes que se han mandado al área pedagógica servirán de vehículo para una actualización y mejora conjunta entre los centros y el Área pedagógica de FEST

EN CADA TRIMESTRE:

Momento 1º	Momento 2º	Momento 3º	Momento 4º
FORMACIÓN CLAUSTOS	PUESTA EN PRÁCTICA	"Crecemos juntos" REUNIÓN REVISIÓN INFORME	Revisión con ÁREA PEDAGÓGICA (video conferencia)

- En cada una de las propuestas de innovación, se acordarán los mínimos que se realizarán. Los profesores tendrán que evidenciar (con programaciones, documentos, productos finales, exposiciones etc.) la aplicación de esta en el aula.
- La implementación será sumativa, es decir: hay que ir "arrastrando" propuestas. (Por ejemplo, si se decide cooperativo en el primer año e IIMM el segundo, ese año se hará cooperativo e IIMM y así sucesivamente).

C.3.- Acompañamiento y seguimiento.

El acompañamiento a los docentes es una dimensión fundamental en los procesos de mejora y actualización de los centros. Cuidar las relaciones, el clima y el estilo en el que se desarrollan los claustros y favorecer un ambiente en el que el profesor se siente participe de la mejora del centro es crucial para acrecentar las probabilidades de éxito del modelo pedagógico de FEST.

Sabemos que las situaciones personales y grupales de cada docente no son las mismas. Por ello debemos hacer un gran esfuerzo en que los individuos se sientan acompañados en este proceso, creando un ecosistema que construya y de respaldo a cada uno de ellos. El docente debe saber y sentir que, como miembro del claustro, es corresponsable en la construcción del modelo pedagógico y como tal se le debe pedir un esfuerzo, pero a la vez debe reconocer que no está solo.

Entendemos ese acompañamiento como un trabajo compartido entre el docente y otro que asume el rol de colaborador-acompañante. Este debe ayudar al diagnóstico de prácticas, la realización

de aclaraciones, el acompañamiento en el aula, la evaluación de aprendizajes, la preparación de clases juntos, la autoevaluación ... con el fin de mejorar el proceso de enseñanza-aprendizaje del profesor al que acompaña.

Es muy importante que el profesor acompañado vea en este proceso una oportunidad de mejora constante de ayuda. Así mismo, el profesor acompañante debe tener claro que presta un servicio con humildad, con el objetivo de apoyar y monitorear a un compañero.

El Equipo directivo debe velar por el seguimiento de dichos acompañamientos, estableciendo reuniones periódicas de coordinación.

Los docentes acompañantes deben ser aquellos que, por su formación, características, habilidades y destrezas, nos permitan conseguir los objetivos deseados.

Es crucial que, en el proceso de acompañamiento, al menos, tengamos presentes los siguientes aspectos:

- ¿Qué pretendemos mejorar con el acompañamiento?
- ¿Quiénes son las personas más apropiadas?
- ¿En qué momentos se realiza el acompañamiento?
- ¿Quién realiza el seguimiento?



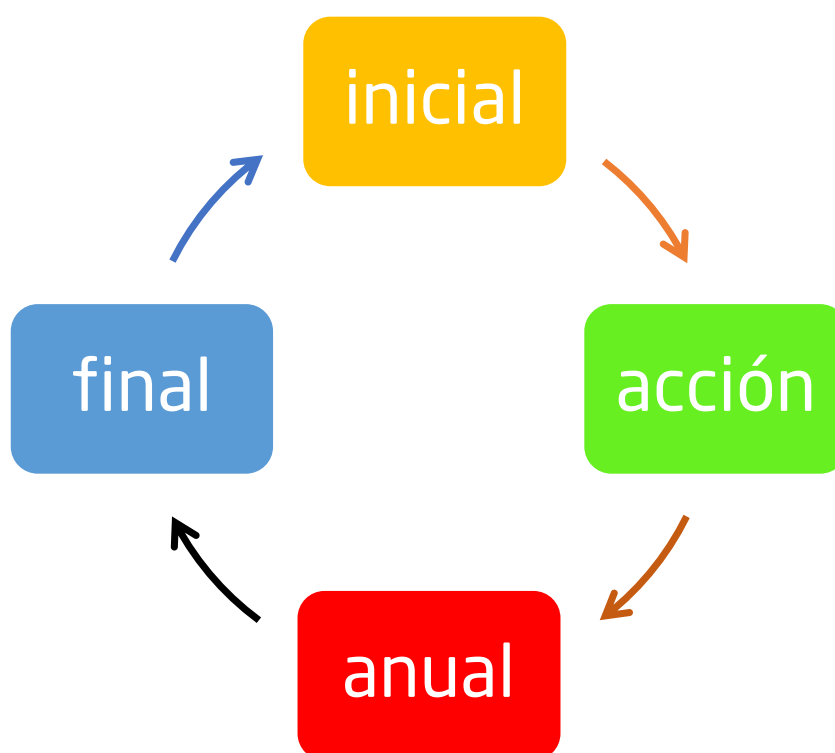


D. FASE DE EVALUACIÓN Y MEJORA

Este proceso requiere la implicación de todos los que forman parte del proyecto, cada uno desde la posición que ocupa, pues todas las partes son importantes e imprescindibles para que este cambio se lleve a efecto con los resultados que esperamos.

El Proyecto debe ser seguido y evaluado por los Equipos de coordinación pedagógica y supervisados por los equipos directivos de cada centro y por la dirección pedagógica de la FEST.

La fase de evaluación se entiende como un proceso continuado de reflexión que nos ayuda, no solo a valorar el estado de nuestro modelo, sino a establecer las acciones pertinentes que nos lleven a una continua mejora de este. **Con este fin, los centros establecerán anualmente** objetivos de mejora que serán ajustados a las necesidades y realidades de estos.



En las siguientes tablas se establecen diferentes pautas y momentos para el seguimiento y evaluación del Plan pedagógico.

EVALUACIÓN INICIAL	EVALUACIÓN POR ACCIONES.	EVALUACIÓN ANUAL	EVALUACIÓN FINAL
Al comienzo del proceso, permite conocer el punto de partida de la FEST y de cada centro.	Permite valorar el grado de consecución de los objetivos de las acciones y de satisfacción de los destinatarios.	Ayuda a seguir el grado de consecución de los objetivos anuales, de realización de las acciones y de satisfacción de los destinatarios, así como el establecimiento de objetivos de mejora anuales. Que se plasma en la memoria anual de la FEST y en la de cada uno de los centros.	Sirve para diagnosticar la FEST y los centros. Es el punto de partida para la formulación del nuevo Proyecto cada cuatro años.

INDICADORES MODELO PEDAGÓGICO FEST							
EVALUACIÓN	Nº INDICADOR	ACCIÓN	REVISIÓN	NIVEL CONFORME	NIVEL DESEADO	RESPONSABLE	INDICADOR OPERATIVO-Evidencia
INICIAL	1	Creación de un Equipo de Coordinación Pedagógica en cada centro	Primer trimestre año 0		Sí	Equipo directivo	Acta
	2	Realizar encuesta por centros sobre necesidades de formación.	Primer trimestre año 0		Sí	Área Pedagógica FEST	Encuesta y realización
	3	Realización de lectura de contexto.	Anual - año 0		Sí	Área Pedagógica FEST	Documento
PROCESO	4	Realización de la formación local	Final de acción		Sí	ECP-ED	Acta asistencia
	5	% de profesores que realizan la concreción práctica indicada en cada acción	Final de acción	85 %	100%	ECP-ED	Memoria + Acta Crecemos juntos
	6	Realización de Crecemos Juntos	Trimestral		Sí	ECP-ED	Acta
	7	Realización de la reunión de revisión con Área pedagógica	Trimestral		Sí	Área Pedagógica FEST	Acta
	8	Grado de satisfacción del profesorado	Anual	80 %	100%	Área Pedagógica FEST	Encuesta satisfacción
	9	Grado de satisfacción del alumnado	Anual	80 %	100%	Área Pedagógica FEST	Encuesta satisfacción
	10	Grado de satisfacción de los padres	Anual	80 %	100%	Área Pedagógica FEST	Encuesta satisfacción



E.- NACE UN DOCUMENTO VIVO. ACCIONES POR DEFINIR...

Este documento es el cimiento de esta aventura apasionante que se presenta ante nosotros: diseñar centros educativos trinitarios que dan respuestas de hoy a los jóvenes de hoy.

Es vital para nuestro modelo tener claro que el presente documento nace con la intención de ser el inicio de un proyecto que irá creciendo, que no puede quedar pasivo con el paso del los cursos y las personas, ya que debe dar respuesta a las necesidades y circunstancias que se irán presentando con el devenir del tiempo.

Así, son tareas de presente que aún no hemos abordado pero que necesitan ir viendo la luz poco a poco, y ser creados, al menos, planes de:

- ✓ Orientación
- ✓ Atención a la diversidad
- ✓ Plan de acción tutorial
- ✓ Plan de bi-plurilingüismo
- ✓ Plan Tic
- ✓ Plan de relación internacional (intercambios, inmersiones lingüísticas, Erasmus+, etc.)

BREVE DESCRIPCIÓN DE LAS METODOLOGÍAS (o estructuras) Y SUS OBJETIVOS

LAS METODOLOGÍAS ACTIVAS COMO BASE DEL CAMBIO.

El aprendizaje activo es un aprendizaje consciente, dinámico y basado en la experiencia. Con el aprendizaje activo los alumnos adquieren más autonomía y son ellos los protagonistas del aprendizaje, asumiendo una mayor responsabilidad en su propia educación.

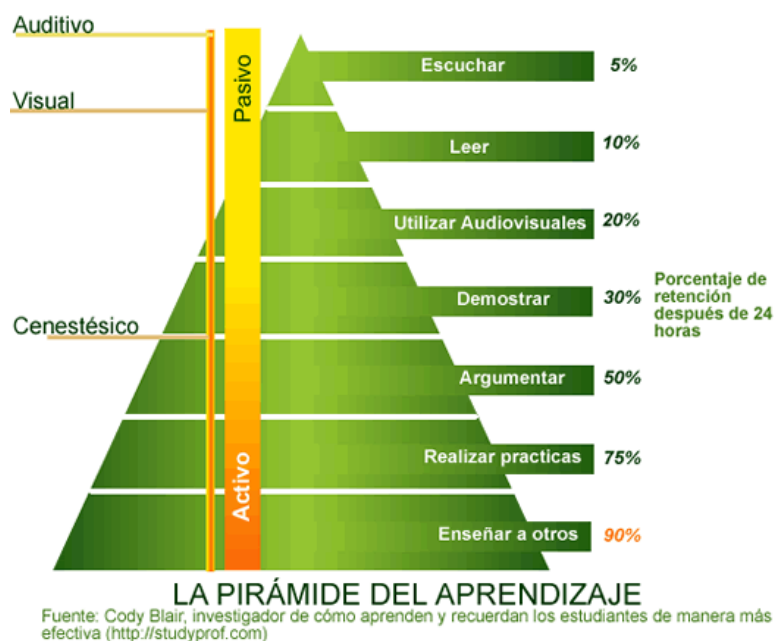
En la década de los 40, el famoso pedagogo y profesor de la Educación en la Ohio State University (EE.UU.), **Edgar Dale** realizó numerosas investigaciones sobre procesos cognitivos encaminados a dar respuesta a la pregunta: ¿Cómo aprendemos?

En su libro ***Audio Visual Methods of Teaching***, formuló un modelo sobre la efectividad de los métodos de aprendizaje y los representó gráficamente con una pirámide, denominada **Pirámide del Aprendizaje** o Cono de Experiencias.



En ella, los distintos estratos corresponden a diferentes métodos de aprendizaje, pasando, de los más efectivos y activos de la base, a los menos eficaces de la cúspide. Dale, opinaba así que los conceptos y metas de comprensión pueden ser más fácilmente entendidos construyéndolos desde la experiencia.

Posteriormente Cody Blair propuso una baremación de dicha pirámide en la que trataba de discernir cómo aprenden los alumnos de manera efectiva.



En ella se representa qué porcentaje de retención tienen los alumnos después de 24 horas. Así, podemos observar de una manera sencilla que las clases expositivas o magistrales sólo producen un 5% de retención; si se lee un 10%; si se utilizan audiovisuales, hasta un 20%; llegando hasta un 75% de retención si se plantean experiencias, proyectos, problemas prácticos que suponen un aprendizaje que integra distintas inteligencias y, que por lo tanto, es activo.

Si además, nuestras aulas se convierten en oportunidades de aprendizaje-enseñanza entre iguales, es decir damos la oportunidad de que los propios alumnos sean capaces de enseñar a sus compañeros, conseguiremos llegar al 90% de retención.

De las "sencillas" conclusiones de este estudio se extrae al menos una importantísima conclusión. Es fundamental **aprender haciendo**. El alumno requiere un aprendizaje activo, y encontrar una aplicación práctica a los conocimientos. Además, enseñar a otros, no solo favorecerá la retención de ideas en estos sino que, además ayudará al alumno a profundizar en los contenidos y destrezas.

APRENDIZAJE COOPERATIVO

Se focaliza el aprendizaje en el grupo, no sólo en el individuo. Conlleva el aprendizaje de destrezas cognitivas, pero también de habilidades intrapersonales e interpersonales; el alumno y el grupo gozan de mayor autonomía; se modifica la arquitectura espacial del aula; mejoran el rendimiento y la motivación.

CONTENIDOS

- Principales cambios para pensar en una nueva educación.
- Habilidades para el éxito.
- Respuestas pedagógicas en el siglo XXI.
- Metodologías activas:
 - Objetivos de las metodologías activas.
 - Pirámide de aprendizaje.
 - Aspectos que las distinguen.
- Objetivos del aprendizaje cooperativo.
- Organización social del aula.
- Evaluación.
- Tipos de grupos: informal, formal y base
- Practica sobre técnicas cooperativas.
- Papel del profesor.
- Papel del alumno.
- Resultados del aprendizaje cooperativo.
- Secuencias para implantar la red de aprendizaje.

INTELIGENCIAS MÚLTIPLES

El cerebro tiene plasticidad y consta de distintas zonas que activan las llamadas “inteligencias múltiples”. El aprendizaje es dinámico, no lineal. La clave del aprendizaje ya no es sólo la transmisión de información, sino la estimulación sensorial, emocional y cognitiva. Pasamos de conocer conceptos a adquirir habilidades para manejarlos. Así, ofreceremos a nuestros alumnos actividades y tareas pensadas para fomentar e impulsar cada una de estas.

Contenidos:

- Teoría de las inteligencias múltiples.
- Relación inteligencias - competencias
- Uso de las IIMM en el aula
- Creación y diseño de Paletas de inteligencias múltiples.
- Uso de la caja de herramientas.
- Evaluación de IIMM.

PBL (Problem Based Learning)

Es una estrategia de enseñanza-aprendizaje cooperativa en la que son importantes tanto la adquisición de conocimientos como el desarrollo de las habilidades y actitudes adecuadas.

El PBL es un modelo que provoca que los alumnos aprendan investigando, explorando, seleccionando, estructurando, diseñando, cooperando, debatiendo, construyendo y expresando.

El PBL da la vuelta al aprendizaje tradicional, en el PBL se plantea un problema,

posteriormente se identifican las necesidades de aprendizaje, a continuación, se da el aprendizaje de la información para finalmente resolver el problema.

En el PBL, su profesor actúa como facilitador y mentor, más que como una fuente de “soluciones”.

El Aprendizaje Basado en Problemas brindará oportunidades para evaluar lo que conoce, descubrir lo que necesitas aprender, desarrollar sus habilidades interpersonales para lograr un desempeño más alto en equipos, mejorar sus habilidades de comunicación, establecer y defender posiciones con evidencia y argumento sólido y sobre todo practicar cooperativamente habilidades necesarias para la educación.

CONTENIDOS

- ¿Qué es un PBL?
- Características del PBL.
- Objetivos del PBL.
- PBL vs Aprendizaje tradicional.
- Diseño y uso de problemas en el PBL.
- El PBL en 10 pasos.
- Creación de PBL.
- Evaluación del PBL
- Pbl interdisciplinar

CULTURA DE PENSAMIENTO

Para Swartz y colaboradores, “el pensamiento eficaz se refiere a la aplicación competente y estratégica de destrezas de pensamiento y hábitos de la mente productivos que nos permiten llevar a cabo actos meditados de pensamientos, como tomar decisiones, argumentar y otras acciones analíticas, creativas o críticas. Los individuos que son capaces de pensar con eficiencia pueden emplear, y de hecho emplean, esas destrezas y hábitos por iniciativa propia, y son capaces de monitorizar su uso cuando les hace falta” (Swartz, Costa, Beyer, Reagan, & Kallick, 2013, pág. 15).

OBJETIVOS:

- Dar respuesta a las nuevas necesidades educativas de los alumnos que conforman nuestras aulas.
- Aprender a atender a la diversidad del alumnado y a los diferentes estilos de aprendizaje sin crear diferencias.
- Conocer la transformación en la conceptualización del pensamiento y los cambios que se van realizando en la práctica docente según esta transformación.
- Aprender a hacer visible el pensamiento dentro del aula.

CONTENIDOS:

- Aprender a pensar de manera crítica. ¿Qué significa?
- Rutinas de pensamiento: ¿Qué son? ¿Qué objetivo tienen en nuestra labor docente?
- Conocer algunas rutinas de pensamiento. Ejercicios prácticos.
- Destrezas de pensamiento: ¿Qué son? ¿Qué objetivo tienen en nuestra labor docente?
- Conocer algunas destrezas de pensamiento. Ejercicios prácticos.
- El método de los 6 sombreros de Bono.
- Realización de Rutinas y Destrezas adaptadas a nuestra labor docente, nuestra materia, ciclo, centro... Modelos para el Claustro.
- Metacognición y autoevaluación.

PROYECTOS DE COMPRENSIÓN

Este tipo de proyectos están claramente diferenciados de otros en cuanto a su estructura y objetivo. Los Proyectos de Comprensión tienen la finalidad de lograr la interiorización de los contenidos para los alumnos de forma estable, y han sido diseñados para superar el problema de la falta de retención y el olvido. Como su nombre indica pretenden la COMPRENSIÓN, entendiéndose este proceso como la habilidad de aplicar los conocimientos y los conceptos adquiridos de forma apropiada a una situación novedosa.

Los Proyectos de Comprensión se fundamentan en la Teoría de las Inteligencia Múltiples de Howard Gardner e incluyendo las Competencias Clave, son proyectos centrados en un contenido concreto de un área o asignatura concreta, es decir, no mezclan distintos objetivos de distintas áreas, pero sí utilizan actividades variadas según las inteligencias para lograr sus objetivos.

OBJETIVOS:

- Profundizar en la esencia de los proyectos de comprensión y su finalidad.
- Conocer su estructura y las diferencias que presentan con respecto a otros proyectos.
- Entender su riqueza y las peculiaridades que aporta al aprendizaje.
- Reflexionar sobre lo más importante que se debe aprender y comprender, cuál es la mejor manera de aprenderlo, cómo podemos promover la comprensión o cómo podemos saber lo que comprenden nuestros alumnos.
- Lograr diseñar proyectos que logren la verdadera comprensión para nuestro alumnado.

CONTENIDOS:

- Teoría de la Inteligencias Múltiples de Howard Gardner.
- Competencias clave.
- Estructura de un Proyecto de Comprensión:
 - Tópico Generativo.

- Metas de Comprensión.
- Hilos conductores.
- Actividades: preliminares, de investigación y de síntesis.
- Evaluación de un proyecto de comprensión.

PAISAJES DE APRENDIZAJE

Los paisajes de aprendizaje son una valiosa herramienta de personalización. Se fundamentan en dos teorías importantes del aprendizaje: Inteligencias Múltiples de Howard Gardner y Taxonomía de objetivos de educación propuesta por Benjamín Bloom. Esta conjunción hace que el diseño de las tareas que presentamos a los alumnos estén perfectamente encuadrada en un marco teórico cuyos objetivos toman una forma muy actualizada y versátil cuando los utilizamos en el aula.

OBJETIVOS:

En la experiencia de diseñar y aplicar un Paisaje de aprendizaje en nuestras aulas trabajamos teniendo en cuenta aspecto importantísimos para el aprendizaje:

- El alumno será el centro.
- Ofreceremos distintas formas y fuentes de contenido.
- Personalizamos.
- Ajustamos el ritmo a cada alumno.
- Fomentamos la autonomía y la motivación.
- La evaluación está al servicio del aprendizaje y no de la calificación.

CONTENIDOS:

- Inteligencias Múltiples.
- Taxonomía de Bloom
- Personalización
- Evaluación Auténtica
- Matriz de diseño.

FLIPPED CLASSROOM

El aula invertida (Flipped Classroom) no es una metodología docente que se basa en que el alumno puede obtener información en un tiempo y lugar que no requiere la presencia física del profesor. Se trata de un nuevo modelo pedagógico que ofrece un enfoque integral para incrementar el compromiso y la implicación del alumno en la enseñanza, haciendo que forme parte de su creación, permitiendo al profesor dar un tratamiento más individualizado.

El modelo de aula invertida abarca todas las fases del ciclo de aprendizaje (dimensión cognitiva de la taxonomía de Bloom):

- Conocimiento: Ser capaces de recordar información previamente aprendida
- Comprensión: "Hacer nuestro" aquello que hemos aprendido y ser capaces de presentar la información de otra manera
- Aplicación: Aplicar las destrezas adquiridas a nuevas situaciones que se nos presenten
- Análisis: Descomponer el todo en sus partes y poder solucionar problemas a partir del conocimiento adquirido
- Síntesis: Ser capaces de crear, integrar, combinar ideas, planear y proponer nuevas maneras de hacer
- Evaluación: Emitir juicios respecto al valor de un producto según opiniones personales a partir de unos objetivos dados

CONTENIDOS:

- Fundamentos teóricos de la clase invertida
- Características de la clase invertida
- Diferentes técnicas de aplicación
- La evaluación en la clase invertida

LA EVALUACIÓN COMO PROCESO

OBJETIVOS:

- Concienciar a los profesores del uso de la evaluación como proceso.
- Dar a conocer las bases teóricas de la evaluación como proceso y su aplicación en el aula.
- Dotar al docente de herramientas para la evaluación.

CONTENIDOS:

- ¿Qué es evaluar?
- Características de la evaluación
- Evaluación de contenidos y de formas
- La evaluación auténtica
- Objetivos de la evaluación
- Uso de rubricas
- Listas de cotejo
- Escalas de rango

- Uso de PORTFOLIO y diario reflexivo
- Autoevaluación, coevaluación y heteroevaluación

ESTIMULACIÓN TEMPRANA

En los alumnos de 0 a 6 años es el momento privilegiado para provocar la estimulación del niño dada su plasticidad neuronal que permite la adquisición de funciones básicas como el control posturas o el lenguaje. Es necesario establecer en este tramo de edad estrategias que nos lleven a crear los cimientos para potenciar las capacidades y habilidades de los niños en la primera infancia.

OBJETIVOS

- Conocer y relacionar los conceptos básicos de organización neurológica en el desarrollo del aprendizaje
- Conocer las corrientes actuales de innovación pedagógicas
- Introducir la teoría de las Inteligencias Múltiples en E. Infantil
- Reevaluar la función del docente en el ámbito de la estimulación temprana
- Valorar la importancia del medio social y de los vínculos afectivos en el desarrollo del ser humano en lo referido a sus capacidades y potencialidades

CONTENIDOS

- Las bases neurológicas en la estimulación de la inteligencia
- Programa de excelencia físico: PDB
 - Competencia en movilidad: arrastre, gateo y carrera
 - Competencia manual: sujeción, balanceo y avance en la escalera de braqueación
 - Competencia en equilibrio.
- Programa de inteligencia o conocimientos enciclopédicos
- Programa de lectura
- Programa de música
- Programa de matemáticas (Por valorar su implantación. Lo importante es llevar a cabo correctamente el programa que se elija, no que se hagan todos. También hay programas de Doman que no llevamos a cabo como el de segundo idioma o el de escritura)
- Taller práctico sobre el contenido de los programas
- Detección de problemas estructurales y motóricos a partir de la observación del niño en el programa de excelencia física
- Estimulación sensorial y evaluación sensorial a partir del test de lateralidad, por ejemplo.

ABP (Aprendizaje Basado en Proyectos)

Con los proyectos, el alumno parte de sus conocimientos previos y construye su aprendizaje de forma significativa. Gracias al trabajo de investigación el alumnado se percibe como protagonista del proceso de enseñanza-aprendizaje, acrecentando su autonomía y autoestima.

El ABP goza de un carácter eminentemente cooperativo, tiene en cuenta los intereses de los alumnos, fomenta una mayor atención a la diversidad, trabaja con las inteligencias múltiples y, además, el alumnado se beneficia del aprendizaje entre iguales.

OBJETIVOS

- Fomentar la motivación del alumnado a través de metodologías activas.
- Conocer diferentes propuestas metodológicas del ABP (proyectos de comprensión, proyectos de trabajo, etc.) adaptadas a Educación Infantil y sus ventajas sobre otros métodos.
- Implicar más a la comunidad educativa en el proceso de enseñanza-aprendizaje.

CONTENIDOS

- Proyecto de comprensión vs. proyecto de trabajo
- ¿Cómo nace un proyecto?
- Fases del proyecto
- Elaboración de proyectos con vistas a su implantación
- Evaluación del proyecto y del alumnado

MATEMÁTICAS MANIPULATIVAS

La aplicación de las matemáticas manipulativas es una solución innovadora que pretende que los estudiantes obtengan su máximo rendimiento.

Una de las principales virtudes de esta metodología es que posibilita especialmente la atención a la diversidad.

Cambia la forma en que los alumnos ven las matemáticas, y pasan a considerarlas como una de las materias que más les gustan. El trabajo de la confianza y de la motivación, la comprensión a través de la manipulación, el descubrimiento guiado ... Son herramientas que involucran profundamente los alumnos.

OBJETIVOS

- Permitir que todos los alumnos adquieran la base matemática suficiente para poder desenvolverse ante retos sociales y profesionales
- Recrear distintas situaciones tangibles
- Fomentar el interés por la materia
- Reforzar automatismos útiles y necesarios para avanzar en las matemáticas.

Se fundamenta en principios como:

- Fundamentos teóricos
- La adquisición de confianza y la motivación: más que la habilidad innata de los alumnos, lo que es decisivo es su motivación y el proceso de enseñanza-

aprendizaje.

- La práctica y descubrimiento guiado.
- La evaluación continua y a simple vista dentro del aula.
- La comprensión conceptual en profundidad.
- El trabajo manipulativo.

AGRADECIMIENTOS:

A todos los que de una u otra manera habéis puesto un poco de vuestro ser docente en este modelo pedagógico.

A los que lo habéis redactado, definido, pensado y criticado constructivamente.

A los que vais a liderar su implantación.

A los que vais a ayudar a su puesta en marcha.

A los que, aun no compartiéndolo, no vais a obstaculizar su desarrollo, sino que vais a facilitar su mejora continua.

A los que compartís la educación de vuestros hijo/as con nosotros.

A nuestros alumnos...

Elaborado por el Equipo Permanente del Área Pedagógica de FEST

Madrid, 16 de mayo de 2019